

# PARTYBOX Encore



## VIKTIGA SÄKERHETSINSTRUKTIONER

### För alla produkter:

1. Läs dessa instruktioner.
2. Behåll dessa instruktioner.
3. Följ alla varningar.
4. Följ alla instruktioner.
5. Rengör endast med en torr trasa.
6. Blockera inga ventilationsöppningar. Installera denna apparat i enlighet med tillverkarens instruktioner.
7. Installera inte denna apparat nära värmekällor som element, spisar eller andra apparater (inklusive förstärkare) som ger ifrån sig värme.
8. Ignorera inte säkerhetsändamålet av den polariserade eller jordade kontakten. En polariserad kontakt har två ledare, en ledare är bredare än den andra. En jordad kontakt har två strömledare och en tredje ledare för jordning. Den breda ledaren eller den tredje för jordning tillhandahålls för din säkerhet. Om medföljande kontakt inte passar i ditt eluttag bör du kontakta en elektriker för att byta ditt föråldrade eluttag.
9. Se till att strömkabeln inte blir trampad på eller kläms, särskilt nära elkontakten, fästen och där kabeln kommer ut från apparaten.
10. Använd endast tillbehör som specificeras av tillverkaren.
11. Använd endast med vagn, ställ, stativ, konsol eller bord som specificeras av tillverkaren eller som säljs som tillbehör till apparaten. När en vagn används bör du vara extra försiktig när du flyttar vagnen och apparaten samtidigt för att undvika att den faller omkull.
12. Koppla från denna apparat under åskväder eller när den inte används under längre tidsperioder.
13. All service ska utföras av kvalificerad servicepersonal. Service krävs när apparaten har skadats på något sätt, till exempel när strömkabeln eller kontakten är skadad, vätska har spillts eller föremål har fallit in i apparaten eller apparaten har utsatts för regn eller fukt, inte fungerar normalt eller har tappats.
14. För att koppla från denna apparat från strömförsörjningen fullständigt bör du koppla bort strömförsörjningskabeln från eluttaget.
15. Uttaget för strömkabeln måste vara lätt åtkomligt.
16. Denna apparat är avsedd för att endast användas med medföljande strömförsörjning och/eller laddningskabel från tillverkaren.



### Följande instruktioner kanske inte gäller vattentäta enheter. Se enhetens användarmanual eller snabbstartsguide för mer detaljerade instruktioner om vattentäta enheter.

- Använd inte denna apparat nära vatten.
- Utsätt inte apparaten för dropp eller stänk, och se till att inga föremål fyllda med vätskor, till exempel vaser, placeras på apparaten.

**VARNING:** FÖR ATT FÖRHINDRA BRAND ELLER ELEKTRISKA STÖTAR, UTSÄTT INTE ENHETEN FÖR REGN ELLER FUKT.

## VARNING

### RISK FÖR ELEKTRISK STÖT. ÖPPNA INTE.



DENNA SYMBOL PÅ PRODUKTEN BETYDER ATT DET FINNS OISOLERAD, FARLIG SPÄNNING INUTI ENHETEN SOM KAN UTGÖRA EN RISK FÖR ELEKTRISKA STÖTAR.



DENNA SYMBOL PÅ PRODUKTEN BETYDER ATT DET FINNS VIKTIGA ANVÄNDNINGS- OCH UNDERHÅLLSINSTRUKTIONER I DENNA HANDBOK.

### VARNING FRÅN FCC OCH IC-MEDDELANDE FÖR ANVÄNDARE (ENDAST USA OCH KANADA)

Enheten följer del 15 av FCC-reglerna. Användning måste uppfylla följande två villkor: (1) Denna enhet får inte orsaka skadliga störningar, och (2) denna enhet ska kunna tåla alla mottagna störningar, inklusive störningar som kan orsaka oönskad drift.

CAN ICES-003(B)/NMB-003(B)

### FCC SDOC-LEVERANTÖRENS FÖRSÄKRAN OM ÖVERENSTÄMMELSE

HARMAN International förklarar härmed att denna utrustning överensstämmer med FCC del 15, del B.

Försäkran om överensstämmelse kan läsas i supportavsnittet av vår webbplats, [www.jbl.com](http://www.jbl.com)

### Meddelande om störning från Federal Communication Commission

Utrustningen har testats och konstaterats följa begränsningarna för en digital Klass B-enhet enligt del 15 av FCC-reglerna. Dessa begränsningar är utformade för att ge ett rimligt skydd mot skadlig störning i en bostadsinstallation. Denna utrustning genererar, använder och kan utstråla radiofrekvensenergi och om den inte installeras i enlighet med instruktionerna, kan utrustningen orsaka skadlig störning av radiokommunikationer. Det finns dock inga garantier för att störningar inte inträffar i en given installation. Om denna utrustning verkligen orsakar skadlig störning av radio- eller TV-mottagningar kan fastställas genom att stänga av och på utrustningen. Om detta fastställs bör användaren försöka att korrigera störningen genom en eller flera av följande åtgärder:

- Rikta om eller flytta mottagningsantennen.
- Öka avståndet mellan utrustningen och mottagaren.
- Anslut utrustningen till ett uttag på annan krets än den mottagaren är ansluten till.
- Rådgör med din återförsäljare eller med erfaren radio/TV-tekniker för hjälp.

**Varning:** Förändringar eller modifikationer ej godkända av HARMAN kan göra att användarens behörighet för utrustningen blir ogiltig.

## För produkter som avger RF-energi:

### (i) FCC- OCH IC-INFORMATION FÖR ANVÄNDARE

Enheten följer del 15 av FCC-reglerna och Industry Canadas licensbefriade RSS-standard(er). Användning måste uppfylla följande två villkor: (1) Denna enhet får inte orsaka skadliga störningar; och (2) denna enhet ska kunna tåla alla mottagna störningar, inklusive störningar som kan orsaka oönskad drift.

### (ii) Strålningsmeddelande från FCC/IC

Denna utrustning överensstämmer FCCI och SED-gränser för strålningsexponering som anges för en icke kontrollerad miljö.

Om denna utrustning måste utsättas för FCC/IC SAR (Specific Absorption Rate) exponeringstest, är denna utrustning konstruerad för att uppfylla kraven för radiovågor som fastställts av FCC och ISED. Dessa krav ställer en SAR-gräns på 1,6 W / kg i genomsnitt över ett gram vävnad. Det högsta SAR-värdet som rapporterats enligt denna standard under produktcertifiering för användning när det bärs ordentligt på kroppen eller på huvudet, utan separering. För att uppfylla riktlinjerna för RF-exponering och minska exponeringen av RF-energi under operationen bör denna utrustning placeras på minst detta avstånd från kroppen eller huvudet.

## För radioutrustning som arbetar i bandet 5150-5850 MHz

### FCC- och IC-varning:

En högeffektradar allokeras som en primär användare av banden 5,25 till 5,35 GHz och 5,65 till 5,85 GHz. Dessa radarstationer kan orsaka störningar och / eller skada på LE LAN-enheter (License-Exempt Local Area Network). Inga konfigurationskontroller tillhandahålls för denna trådlösa utrustning som tillåter ändring av användningsfrekvensen bortom FCC:s godkända frekvenser för användning i USA enligt Del 15.407 från FCC:s regler.

### IC-varning:

Användare bör även förstå att:

- (i) Enhetsanvändning inom bandet 5150-5250 MHz är endast för användning inomhus för att reducera potentiellt skadlig störning mot samkanalmobilsystem; (ii) maximal antennförstärkning för enheter i banden 5250-5350 MHz och 5470-5725 MHz skall överensstämma med EIRP-gränsen; och
- (ii) Den högsta tillåtna antennförstärkningen för enheter i bandet 5725 - 5825 MHz ska överensstämma med EIRP-gränser som anges för punkt-till-punkt- och icke-punkt-till-punkt-drift, efter behov.

**Användningsbegränsning** Uppmärksamhet i Europeiska unionen, drift är begränsad till inomhusbruk inom bandet 5150-5350 MHz.

**Korrekt bortskaffande av denna produkt** (Elektriskt och elektroniskt avfall)



Denna symbol betyder att produkten inte får kasseras som hushållsavfall utan ska levereras till lämplig insamlingsanläggning för återvinning. Korrekt bortskaffande och återvinning hjälper till att skydda naturresurser, människors hälsa och miljön. För mer information om bortskaffande och återvinning av denna produkt, kontakta din lokala kommun, återvinningscentral eller butiken där du köpte produkten.

## Denna produkt är RoHS-kompatibel.

Denna produkt uppfyller EU-direktivet 2011/65/EU och dess tillägg gällande begränsning av användning av vissa farliga ämnen i elektrisk och elektronisk utrustning.

## REACH

REACH (förordning 1907/2006) behandlar produktion och användning av kemiska ämnen och dess potentiella effekter på miljön och människors hälsa. Artikel 33(1) i REACH-förordningen kräver att leverantörer informerar mottagarna om en produkt innehåller mer än 0,1 % (per viktenhet per produkt) av något ämne från "REACH-kandidatförteckningen" över särskilt farliga ämnen, så kallade SVHC-ämnen (Substances of Very High Concern). Denna produkt innehåller ämnet "bly" (CAS-Nr.7439-92-1) i en högre koncentration än 0,1 % per viktenhet.

Bortsett från bly fanns vid denna produkts lansering inga andra ämnen från REACH-kandidatförteckningen i en högre koncentration än 0,1 % per viktenhet i denna produkt.

Obs: Den 27 juni 2018 lades bly till i REACH- kandidatförteckningen. Införandet av bly i REACH- kandidatförteckningen betyder inte att material som innehåller bly utgör någon direkt risk eller leder till begränsning av dess användning.

## För enheter med hörlursuttag

### VARNINGAR/FÖRSIKTIGHET



Använd INTE hörlurarna på hög volym under längre tid.

- För att undvika hörselskador, använd hörlurarna på en bekväm, måttlig volymnivå.

- Sänk volymen på din enhet innan du placerar hörlurarna på öronen och höjd sedan volymen gradvis tills du når en bekväm lyssningsnivå.

## För produkter som inkluderar batterier

### Instruktioner för användare om borttagning, återvinning och avyttring av gamla batterier

För att ta bort batterierna från din utrustning eller fjärrkontroll, utför proceduren som beskrivs i bruksanvisningen för inmatning av batterier omvänt. För produkter med ett inbyggt batteri som håller lika länge som produkten, kan borttagning av batterier vara omöjligt för användaren. I detta fall tar återvinningscentraler hand om demontering av produkten och borttagning av batteriet. Om det av någon anledning blir nödvändigt att byta ut ett sådant batteri, måste detta utföras av auktoriserade servicecenter. Inom EU och på andra platser är det olagligt att kasta batterier i hushållsavfallet. Alla batterier ska avyttras på miljövänligt korrekt sätt. Kontakta lokal återvinningsmyndighet för information om miljömässig insamling, återvinning och avyttring av använda batterier.

**VARNING:** Det finns risk för explosion om batteriet inte byts ut på ett korrekt sätt. För att reducera risken för brand, explosion eller läckor av brännbara vätskor/gaser bör du inte plocka isär, krossa, punktera, kortsluta en extern kontakt, eller utsätta utrustningen för temperaturer över 60 °C (140 °F), solljus eller liknande, eller utsätta den för extremt lågt lufttryck eller avyttra den i eld eller vatten. Byt endast ut mot angivna batterier. Symbolen som anger "separat insamling" för alla batterier och ackumulatörer är den överstrukna soptunnan nedan:



## För alla produkter med trådlös drift:

HARMAN International tillkännager härmed att denna utrustning överensstämmer med de viktiga kraven och andra relevanta avsättningar från Direktiv 2014/53/EU. Försäkran om överensstämmelse kan läsas i supportavsnittet av vår webbplats, [www.jbl.com](http://www.jbl.com).

## EPILEPSIVARNING

**Vissa personer kan uppleva epileptiska anfall när de tittar på blinkande ljus.**

# INNEHÅLLSFÖRTECKNING

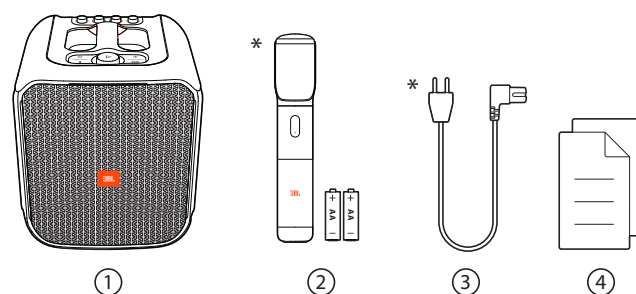
<b>VIKTIGA SÄKERHETSINSTRUKTIONER</b>	<b>2</b>	<b>9. SPECIFIKATIONER</b>	<b>13</b>
<b>1. INLEDNING</b>	<b>6</b>	<b>10. FELSÖKNING</b>	<b>14</b>
<b>2. DETTA FINNS I LÅDAN</b>	<b>6</b>	<b>11. ÖVERENSSTÄMMELSE</b>	<b>14</b>
<b>3. PRODUKTÖVERSIKT</b>	<b>7</b>	<b>12. VARUMÄRKE</b>	<b>15</b>
3.1 ÖVRE PANEL	7		
3.2 BAKRE PANEL	7		
<b>4. PLACERING</b>	<b>8</b>		
<b>5. STRÖM PÅ</b>	<b>8</b>		
<b>6. ANVÄNDA DIN PARTYBOX</b>	<b>9</b>		
6.1 BLUETOOTH-ANSLUTNING	9		
6.2 USB-ANSLUTNING	9		
6.3 MUSIKSTYRNING	10		
6.4 AUX-ANSLUTNING	10		
6.5 MIXA LJUD MED EN MIKROFON	10		
6.6 LADDA DIN MOBILENHET	11		
<b>7. BÄRA DIN PARTYBOX</b>	<b>12</b>		
<b>8. AVANCERAD ANVÄNDNING</b>	<b>12</b>		
8.1 JBL PARTYBOX-APP	12		
8.2 LJUSEFFEKT	12		
8.3 TWS-LÄGE	12		
8.4 FABRIKSÅTERSTÄLLNING	13		
8.5 IPX4	13		

## 1. INLEDNING

Tack för ditt köp! Denna bruksanvisning innehåller information om högtalaren **PARTYBOX Encore**. Vi rekommenderar att du ägnar ett par minuter åt att läsa denna bruksanvisning, som beskriver produkten och innehåller enkla instruktioner som hjälper dig att komma igång. Läs och förstå alla säkerhetsinstruktioner innan du använder din produkt.

Om du har frågor om denna produkt, dess installation eller drift, kontakta din återförsäljare eller kundtjänst, eller besök oss på [www.jbl.com](http://www.jbl.com).

## 2. DETTA FINNS I LÅDAN

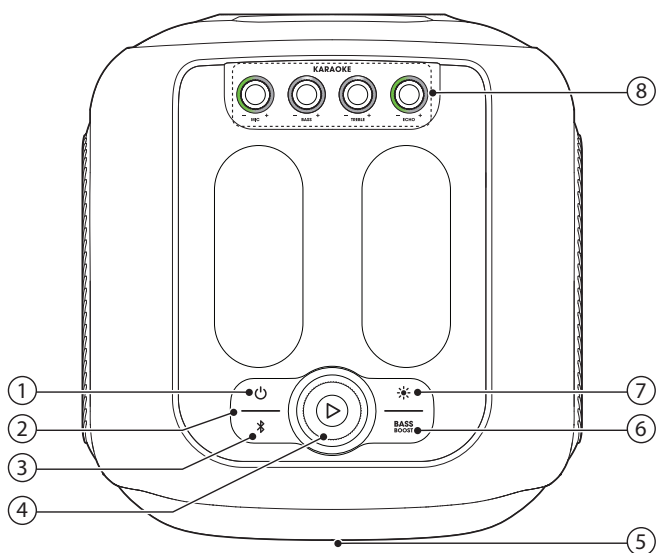


- 1) Huvudenhet
- 2) Trådlös mikrofon (med två alkaliska AA-batterier) \*
- 3) Strömkabel\*
- 4) Snabbstartguide, säkerhetsblad, garantikort

\* \*Antalet strömkablar, kontakttyp och antalet mikrofoner beror på vilket land enheten är köpt i.

## 3. PRODUKTÖVERSIKT

### 3.1 Övre panel



- 1) **⏻**
  - Slå på eller stäng av strömmen.
- 2) **Batteriindikator**
- 3) **📶**
  - Tryck för att påbörja Bluetooth-parkoppling.
  - Tryck och håll ned 10 sekunder för att glömma alla parkopplade enheter.
- 4) **▶**
  - Tryck för att spela, pausa eller återuppta musiken.
  - Vrid medurs/moturs för att höja / sänka huvudvolymen.
- 5) **LED-ring**
- 6) **BASS BOOST**
  - Väljer basförstärkningsnivå: Preset 1, Preset 2 eller av.
- 7) **☀**
  - Tryck för att växla mellan ljusmönster.
  - Tryck och håll ned i mer än 2 sekunder för att slå på eller stänga av strobe-ljuset.
- 8) **KARAOKE**
  - **BASS +**
    - Justera basnivån.
  - **TREBLE +**
    - Justera diskantnivån.
  - **ECHO +**
    - Justera ekonivån.
  - **MIC +**
    - Justera mikrofonvolymen (om den är ansluten).

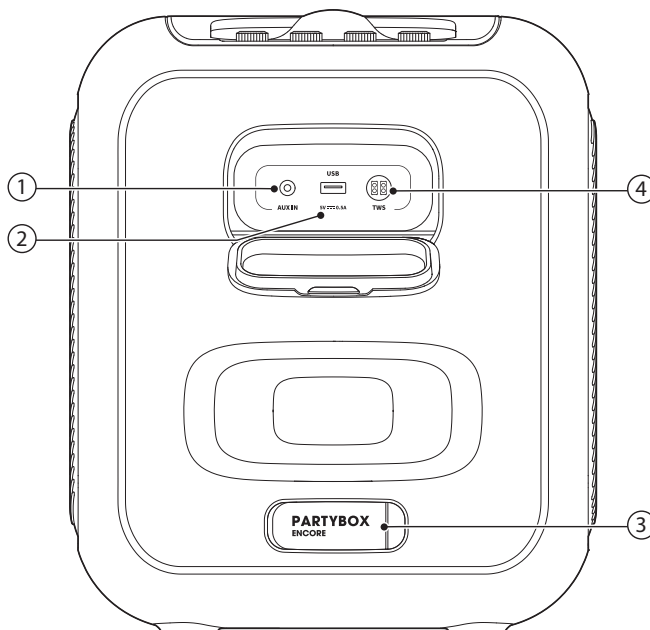
#### Varning:

- Titta inte direkt in i ljuset när högtalarljuset är tända.

### LED-funktioner

⏻	○ Fast vitt sken	Påslagen
	● Av	Standby / Av
📶	☀ Blikar snabbt vitt	Parkopplar
	○ Fast vitt sken	Ansluten
	● Av	Ej ansluten
BASS BOOST	● Dimmad vit	Preset 1
	○ Fast vitt sken	Preset 2
	● Av	Av
☀	● Blikar snabbt rött	Låg batterinivå
	☀ Blikar långsamt vitt	Laddar
	○ Fast vitt sken	Högtalaren är fullständigt uppladdad när hela raden indikatorer blir helt vit.

### 3.2 Bakre panel



- 1) **AUX IN**
  - Anslut till en extern ljudenhet med en 3,5 mm ljudkabel (ingår ej)
- 2) **USB**
  - Anslut till en USB-lagringsenhet.
  - Ladda din mobilenhet.
- 3) **AC**
  - Anslut till nätaggregatet.
- 4) **TWS**
  - Tryck för att aktivera True Wireless Stereo-parkopplingsläge (TWS).

## 4. PLACERING

### Varning:

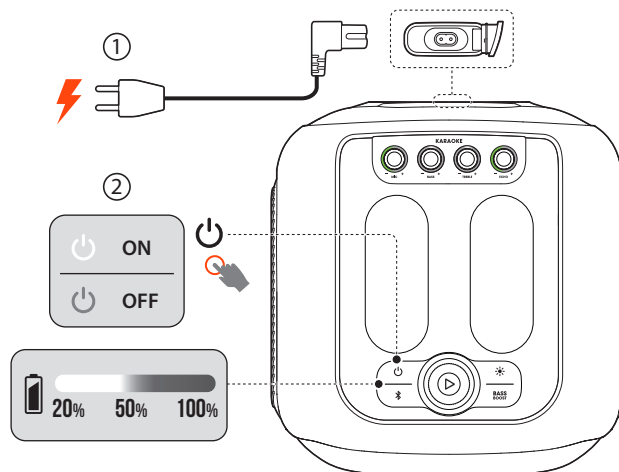
- Sitt inte på högtalaren för att undvika eventuella skador.

Placera högtalaren på en plan, stabil yta och se till att sidan med gummifötterna är nedåt.

## 5. STRÖM PÅ

### Försiktighetsåtgärder:

- Använd enbart den medföljande strömsladden.
- Du kan använda antingen nätström eller det inbyggda batteriet som strömförsörjning till högtalaren.




### 1. Anslut nätström.

- För att använda det inbyggda batteriet, koppla bort nätströmmen efter laddning av högtalaren.

### 2. Tryck på för att sätta på högtalaren.

### Tips:

- Ladda högtalaren fullt för att förlänga livslängden på det inbyggda batteriet.
- När högtalaren är på kan du kontrollera batterinivån genom att trycka på valfri knapp på högtalaren.
- Högtalaren växlar automatiskt till vänteläge efter 20 minuters inaktivitet. Du kan trycka på  på högtalaren för att växla till normal drift.



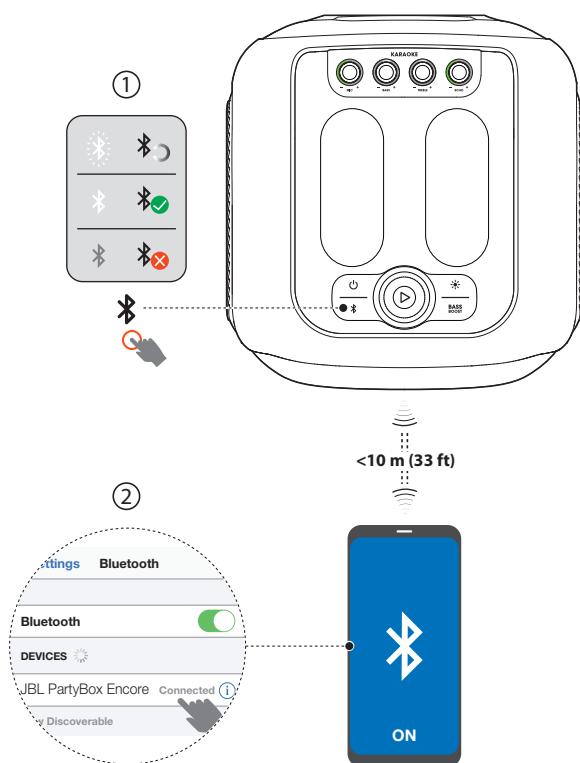
## 6. ANVÄNDA DIN PARTYBOX


### Observera:

- Endast en ljudkälla kan spelas åt gången. Prioritetsordningen är **USB** -> **BLUETOOTH** -> **AUX**.
- När du startar en källa med högre prioritet avbryts alltid en källa med lägre prioritet.
- För att starta en källa med lägre prioritet, stoppa källan med högre prioritet först.

### 6.1 Bluetooth-anslutning

Du kan använda högtalaren med din mobiltelefon eller surfplatta med Bluetooth.



1. Tryck på  på högtalaren för att aktivera Bluetooth-parkopplingsläge.
2. Välj **JBL PartyBox Encore** på din Bluetooth-enhet för att ansluta.
3. När du har anslutit kommer ljudet att strömmas från din Bluetooth-enhet till denna högtalare.

### Observera:

- Denna högtalare kommer ihåg högst 8 parkopplade enheter. Den nionde parkopplade enheten kommer byta ut den första.
- Ange "0000" om en PIN-kod begärs för anslutning till en Bluetooth-enhet.
- Bluetooth-prestanda kan påverkas av avståndet mellan denna produkt och din Bluetooth-enhet samt miljön omkring.

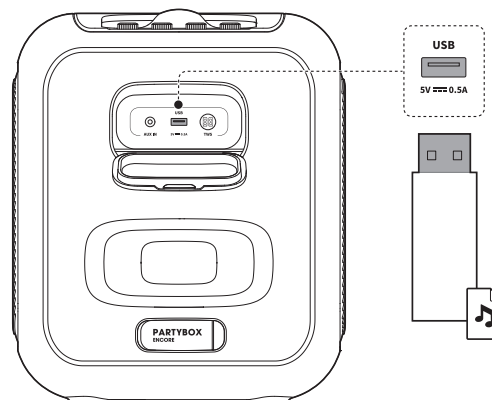
### För att avvisa den Bluetooth-aktiverade enheten:

- Stäng av denna högtalare eller
- Avaktivera Bluetooth på din enhet.

### För att återansluta Bluetooth-enheten:

- När du slår på denna högtalare nästa gång kommer den att försöka återansluta till den senaste anslutna enheten.
- Om den inte gör det kan du välja **JBL PartyBox Encore** manuellt på din Bluetooth-enhet för att ansluta.

### 6.2 USB-anslutning



Anslut en USB-lagringsenhet som innehåller spelbart ljudinnehåll till högtalarens USB-port.

- Högtalaren växlar automatiskt till **USB**-källan.
- Ljuduppspelning startar automatiskt.

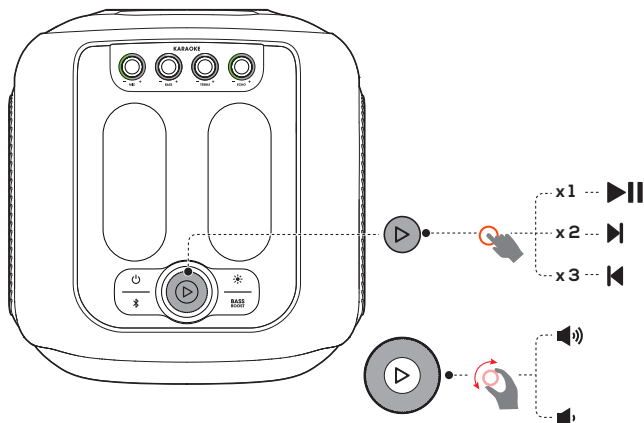
### Tips:

- Högtalaren spelar ljudfiler på USB-lagringsenheten från rotmappen till den sista nivån av undermappar i alfabetisk ordning. Upp till 8 nivåer av undermappar stöds.

### Ljudformat som stöds

Filnamnstillägg	Kodex	Samplingshastighet	Bithastighet
WAVE	PCM	8 / 11.025 / 12 / 16 / 22.05 / 24 / 32 / 44.1 / 48	384 / 529.2 / 576 / 768 / 1058.4 / 1152 / 1536 / 2116.8 / 2304
MP3	MPEG1 layer2/3	32 / 44.1 / 48	32 / 40 / 48 / 56 / 64 / 80 / 96 / 112 / 128 / 160 / 192 / 224 / 256 / 320
	MPEG2 layer2/3	16 / 22.05 / 24	8 / 16 / 24 / 32 / 40 / 48 / 56 / 64 / 80 / 96 / 112 / 128 / 144 / 160
	MPEG2.5 layer3	8 / 11.025 / 12	8 / 16 / 24 / 32 / 40 / 48 / 56 / 64 / 80 / 96 / 112 / 128 / 144 / 160
WMA		8 / 11.025 / 16 / 22.05 / 32 / 44.1 / 48	5/6/8/10/12/16/20/22/32/36/40/44/48/64 / 80 / 96 / 128 / 160 / 192 / 256 / 320

## 6.3 Musikstyrning

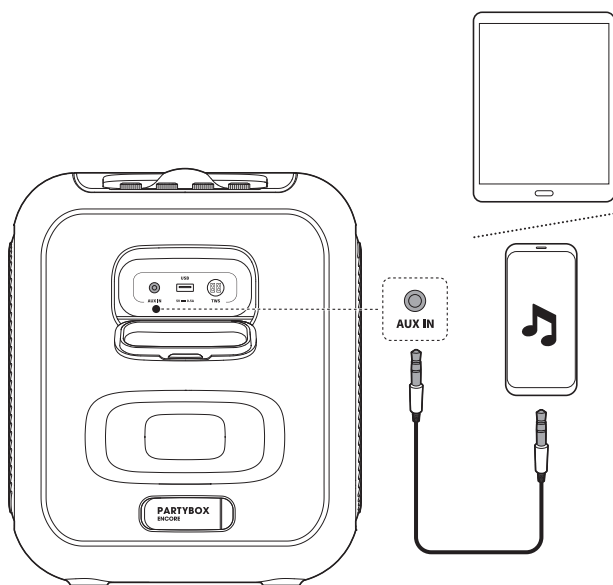


- Tryck på **▶** en gång för att pausa eller återuppta uppspelningen.
- Tryck på **▶** två gånger för att hoppa till nästa spår.
- Tryck på **▶** tre gånger för att hoppa till föregående spår.
- Vrid **▶** ratten medurs/moturs för att höja/sänka huvudvolymen.
- Tryck på **BASS BOOST** för att förstärka basnivån: nivå 1, nivå 2 eller av.

### Obs:

- Det går inte att hoppa mellan spår i **AUX**-läge.

## 6.4 AUX-anslutning



1. Anslut en extern ljudenhet till högtalaren med en 3,5 mm ljudkabel (ingår ej).
2. När du har stoppat uppspelningen från någon annan källa, starta ljuduppspelningen på den externa enheten.

## 6.5 Mixa ljud med en mikrofon

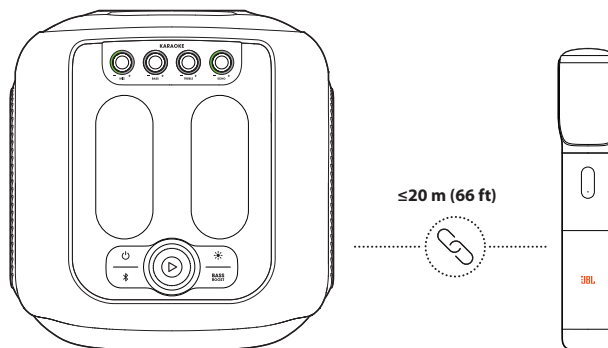
Genom att använda en mikrofon kan du mixa dess ljud med en ljudkälla.

### Observera:

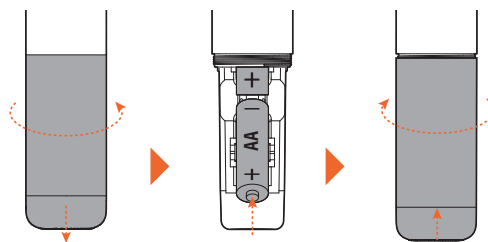
- Ställ alltid in mikrofonvolymen på miniminivån innan du kopplar in/ bort mikrofonen.
- Stäng alltid av mikrofonen när du inte använder den.

### 6.5.1 Ansluta en mikrofon

Som standard är den trådlösa mikrofonen redan parkopplad med högtalaren från fabrik.



1. Sätt i de två alkaliska AA-batterierna med rätt polaritet.



2. Slå på högtalaren och den medföljande trådlösa mikrofonen i den ordningen.  
→ En ton hörs när den trådlösa anslutningen har konfigurerats.

### Obs:

- Mikrofonen stängs av automatiskt efter 10 minuters inaktivitet.

### Anslut en ny trådlös mikrofon

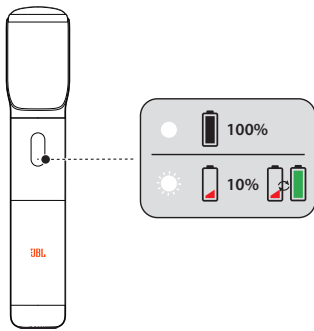
1. Stäng av högtalaren:
2. Se till att avståndet mellan den nya trådlösa mikrofonen och högtalaren är inom 1 meter. Slå på mikrofonen.
3. Stäng på högtalaren:  
→ Mikrofonen kopplas ihop och ansluts automatiskt till högtalaren inom 3 minuter.

## Byta ut batterier i den trådlösa mikrofonen

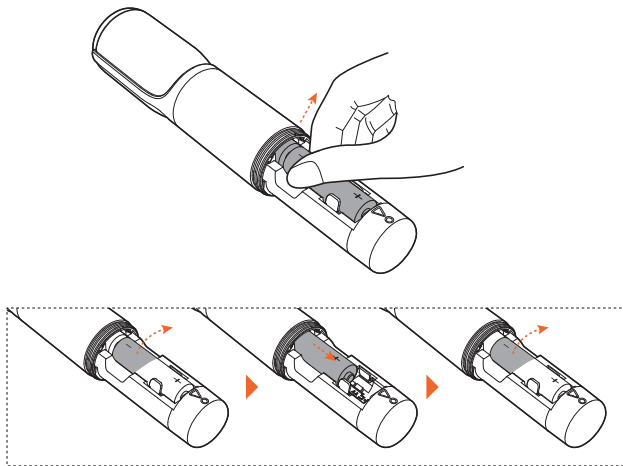
### Försiktighetsåtgärder:

- Blanda inte batterier (gamla och nya eller kolbaserade och alkaliska, osv.).
- Ta bort batterierna om de är slut eller om mikrofonen inte ska användas på länge.
- Batterier innehåller kemiska ämnen, de måste tas om hand på rätt sätt.

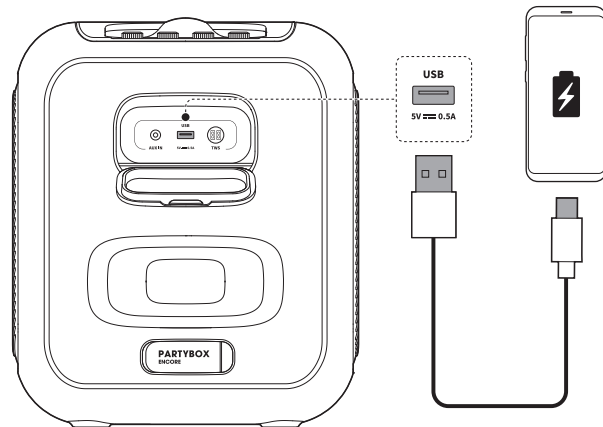
1. Kontrollera batterinivån.



2. Om batterinivån är låg, byt ut de gamla batterierna mot nya.



## 6.6 Ladda din mobilenhet



### 6.5.2 Mixa ljud

Sjung genom mikrofonen.

- För att justera ljudkällans volym, vrid  $\triangleright$ -ratten medurs/moturs.
- Använd karaokekontrollerna överst på frontpanelen för att justera volym, bas, diskant eller eko för mikrofonen.

## 7. BÄRA DIN PARTYBOX

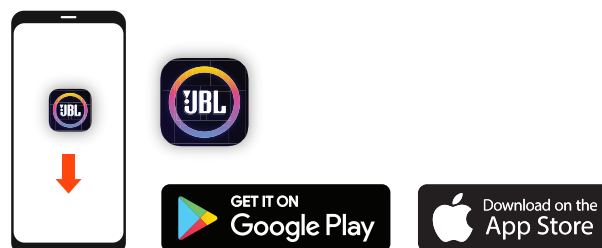
### Försiktighetsåtgärder:

- Innan du bär denna högtalare, se till att alla sladdar är frånkopplade.
- Håll högtalaren i ett stadigt grepp när du bär den för att undvika personskada och/eller skada på egendom.

Håll stadigt i handtagen på toppen för att bära högtalaren.

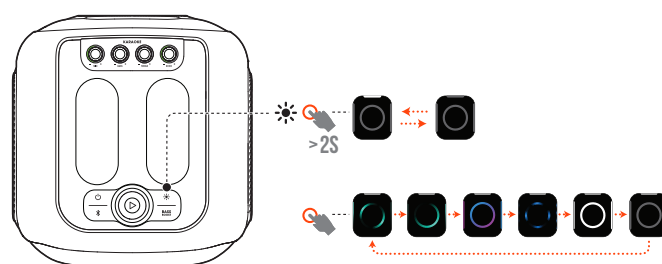
## 8. AVANCERAD ANVÄNDNING

### 8.1 JBL PARTYBOX-app



Ladda ner och installera JBL PARTYBOX-appen för att få ut mer av högtalaren.

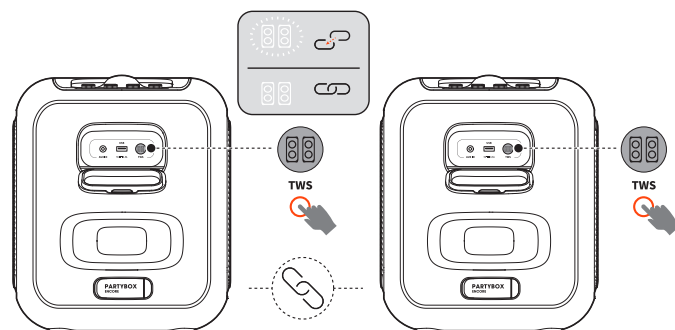
### 8.2 Ljuseffekt



- Tryck på ✨ för att välja önskad ljuseffekt: rock, flow, cross, ripple, flash eller ingen effekt.
- Tryck på och håll ned i ✨ i mer än 2 sekunder för att slå på eller stänga av strobe-ljuset.

### 8.3 TWS-läge

Du kan ansluta två PARTYBOX-högtalare till varandra i TWS-läge.



Tryck på TWS på båda högtalarna.

### Avsluta TWS-läget:

Stäng av eller tryck på TWS på någon av högtalarna.

### Tips:

- Som standard fungerar högtalaren som är ansluten till din Bluetooth-enhet som den primära högtalaren (vänster kanal), medan den andra fungerar som den sekundära högtalaren (höger kanal).

## 8.4 Fabriksåterställning

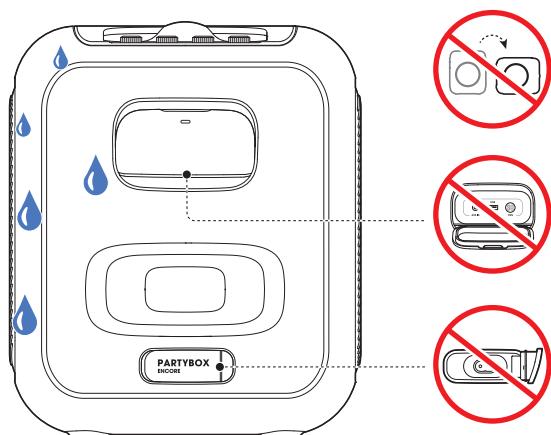
Om du vill återställa fabriksinställningarna håller du in  och  i mer än 10 sekunder.

## 8.5 IPX4

### Varning:

- Håll alltid laddningsporten torr innan du ansluter växelström.
- För att se till att högtalaren är stänktålig, håll alltid skyddskåporna stängda ordentligt.

Högtalaren är IPX4-stänktålig.



## 9. SPECIFIKATIONER

<b>Element:</b>	1 x 5,25 tums bas, 2 x 1,75 -tums diskant
<b>Uteffekt:</b>	100 W RMS
<b>Strömtillförsel:</b>	100–240 V~/ 50–60 Hz
<b>Frekvensomfång:</b>	50 Hz – 20 kHz vid –6 dB
<b>Signal/brus-förhållande:</b>	> 80 dB
<b>Batterityp:</b>	Litiumjon-polymer 27,0 Wh (motsvarande 3,6 V/ 7500 mAh)
<b>Laddningstid för batteriet:</b>	3,5 timmar
<b>Musikuppspelningstid:</b>	upp till 10 timmar (beroende på volymnivån och ljudinnehåll)
<b>USB-format:</b>	FAT16, FAT32
<b>USB-filformat:</b>	.mp3, .wma, .wav
<b>USB-laddning, ut:</b>	5 V/0,5 A (max)
<b>Kabeltyp:</b>	AC-strömkabel.
<b>Kabellängd:</b>	2000 mm
<b>Bluetooth®-version:</b>	5.1
<b>Bluetooth®-profil:</b>	A2DP 1.3, AVRCP 1.6
<b>Bluetooth® -sändarens frekvensomfång:</b>	2,4 GHz - 2,4835 GHz
<b>Bluetooth®-sändarens effekt:</b>	< 9 dBm (EIRP)
<b>Bluetooth®-sändarens modulering:</b>	GFSK, π/4 DQPSK, 8DPSK
<b>Produktmått (B x H x D):</b>	276 mm x 327 mm x 293 mm
<b>Nettovikt:</b>	6,3 kg
<b>Förpackningens mått (B x H x D):</b>	472 mm x 354 mm x 326 mm
<b>Bruttovikt:</b>	8,34 kg

### Specifikationer för den trådlösa mikrofonen

<b>Frekvensomfång:</b>	60 Hz - 15,8 kHz
<b>Signal/brus-förhållande:</b>	> 65 dB
<b>Sändarens effekt:</b>	< 10 mW
<b>Avstånd mellan sändaren och mottagaren:</b>	≤ 20 m

\* 10 timmars batteritid är bara ett referensvärde och kan variera beroende på musikinnehåll och batteriets åldrande efter många laddnings- och urladdningscykler.

---

## 10. FELSÖKNING

### Varning:




- Försök inte reparera produkten på egen hand. Om du har problem med att använda produkten bör du kontrollera följande punkter innan du begär service.

### System

#### Det går inte att starta högtalaren.

- Se till att högtalarbatteriet inte är urladdat. Om inte, använd istället nätströmmen.

#### Inget svar från vissa knappar

- Produkten kan vara i demoläge. I demo-läge är knapparna  och  inaktiverade. Håll inne  och **BASS BOOST** i mer än 5 sekunder för att lämna demoläge.

### Ljud

#### Inget ljud från högtalaren.

- Se till att högtalaren är påslagen.
- Justera volymen.
- Se till att en ljudkälla är aktiv och inte tyst.

### Bluetooth

#### Det går inte att ansluta en enhet till högtalaren.

- Se till att enhetens Bluetooth-funktion är aktiverad.
- Högtalaren är redan ansluten till en annan Bluetooth-enhet. Håll inne  på högtalaren i mer än 10 sekunder för att koppla bort och parkoppla med en ny enhet.

#### Dålig ljudkvalitet från en ansluten Bluetooth-enhet

- Bluetooth-anslutningen är dålig. Flytta enheten närmare högtalaren eller flytta på hinder mellan enheten och högtalaren.

### Trådlös mikrofon

#### Inget svar från mikrofonen.

- Slå på mikrofonen.
- Byt ut batterier om batterinivån är låg.
- Koppla ihop mikrofonen med högtalaren manuellt (se [6.5.1 Ansluta en mikrofon](#)).

---

## 11. ÖVERENSSTÄMMELSE

Produkten följer den Europeiska Unionens lagstiftning om energi.

### Bluetooth-anslutningsläge

Produkten är avsedd för att strömma musik med Bluetooth-anslutning. En konsument kan strömma ljud via Bluetooth till högtalaren. När produkten är ansluten via Bluetooth måste Bluetooth-anslutningen vara aktiv hela tiden för att säkerställa korrekt drift.

Produkten går in i viloläge (nätverks-standby) efter 20 minuter utan aktivitet. Energiförbrukning i viloläge är mindre än 2,0 Watt varefter den kan aktiveras igen via Bluetooth-anslutning.

### Annat läge

Produkten går in i viloläge efter 20 minuter utan aktivitet. Energiförbrukning i viloläge är mindre än 0,5 Watt.

---

## 12. VARUMÄRKE



The Bluetooth® word mark and logos are registered trademarks owned by Bluetooth SIG, Inc. and any use of such marks by HARMAN International Industries, Incorporated is under license. Other trademarks and trade names are those of their respective owners.



HARMAN International Industries,  
Incorporated 8500 Balboa Boulevard,  
Northridge, CA 91329 USA  
[www.jbl.com](http://www.jbl.com)

© 2022 HARMAN International Industries, Incorporated.  
Med ensamrätt.

JBL är ett varumärke som tillhör HARMAN International Industries, Incorporated, registrerat i USA och/eller andra länder. Funktioner, specifikationer och utseende kan komma att ändras utan att detta meddelas.